

DIVERJOC





+20 ANYS DESPERTANT EMOCIONS



QUI SOM?



DIVERJOC és una entitat no lucrativa de caràcter lúdic, esportiu, cultural i de lleure, constituïda l'any 1999 per un col·lectiu de professionals amb experiència docent i en l'organització d'activitats de lleure infantil i juvenil.

-  **Tenim expertesa.** Garantim compromís, professionalització i acompliment.
-  **Treballem sobre la confiança.** Som competents, coherents i transparents. Estem orientats a la qualitat del servei i a la satisfacció de cada comunitat socio-educativa.
-  **Som de proximitat.** Estem a prop, disponibles i empatitzem amb els trets diferencials de cada escola per poder implementar amb agilitat propostes i solucions personalitzades.
-  **Estem digitalitzats.** Posem a disposició una plataforma digital que permet a tots els canals de la comunitat educativa (Famílies, AMPA, escoles, professionals...) informar-se, gestionar i interactuar de manera eficient.

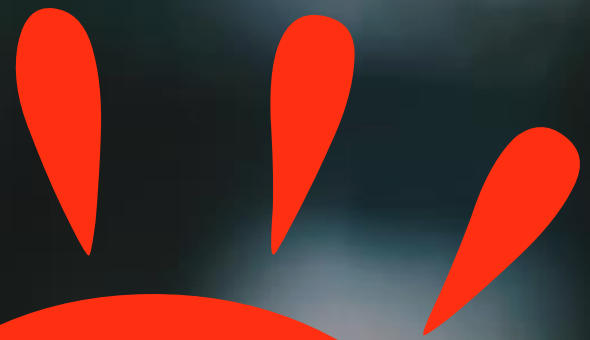
+ DE 200 PERSONES EN PLANTILLA

+ DE 30 CENTRES EDUCATIUS

+ DE 300 ACTIVITATS EN MARXA

+ DE 3.000 PARTICIPANTS/ANY





SEGURS | ESTIMULANTS | DIVERTITS





POSICIONAMENT



Des de fa **més de 20 anys** a DIVERJOC concebem el Casal d'Estiu com un espai, un temps i una valuosa eina pedagògica per educar en el lleure i contribuir en el **desenvolupament integral dels infants**.

Per a què així sigui, **el nostre model** de Casal d'Estiu es dissenya, es sustenta i es millora a partir de la definició d'un conjunt de **funcions socials i pedagògiques** per tal que, a banda de complir amb la missió social de conciliació familiar, esdevingui una proposta de lleure infantil de qualitat i contextualitzada en l'entorn habitual dels infants.





FUNCIÓ SOCIAL I PEDAGÒGICA



- **Educativa:** contribueix al desenvolupament integral dels infants mitjançant el lleure.
- **Inclusiva:** el lleure com una eina cabdal per a la inclusió dels infants amb necessitats educatives especials.
- **Comunitària i de cohesió social:** el lleure com a eina de descoberta de l'entorn, de promoció de col·laboracions de xarxes comunitàries i de foment dels valors cívics, de la convivència i de la cohesió.
- **Igualitària:** gràcies a la gestió interna del sistema de beques de Diverjoc, els casals d'estiu, ajuden a reduir l'impacte de les desigualtats socioeconòmiques i afavoreixen el dret d'accés a activitats de lleure de qualitat i a la igualtat d'oportunitats.
- **Lúdica:** promou el dret al joc i al lleure de tots els infants.
- **Conciliació:** contribueix a la conciliació de la vida familiar i laboral.





OBJECTIUS DEL CASAL



- Contribuir a la formació dels participants com a persones respectuoses, tolerants, integrades en la realitat, capaces de descobrir, ser crítiques, reflexives i responsables: **potenciar el desenvolupament integral dels infants.**
- Crear un ambient lúdic i educatiu, que promogui la participació i autonomia dels infants, oferint activitats enriquidores a nivell cognitiu, motriu i relacional per a cada edat: **fomentar el procés de socialització dels infants.**
- Contribuir a la conciliació de la vida familiar i laboral proporcionant valor afegit i confiança: **Oferir un servei educatiu de lleure de qualitat.**





METODOLOGIA



Posem a la pràctica la metodologia activa i constructivista, posant el joc com a eix central i com a recurs de transformació, amb l'objectiu que els infants:

- Esdevinguin els responsables del propi aprenentatge, desenvolupant habilitats de recerca, selecció, anàlisi i avaluació de la informació.
- Participin en activitats que els permetin intercanviar experiències.
- Duguin a terme processos de reflexió sobre el que fan i com ho fan.
- Desenvolupin aspectes com l'autonomia, el pensament crític i les actituds de col·laboració.





EL JOC



El joc és una activitat innata, lliure, plaent i universal.

És l'activitat fonamental de l'infant i afavoreix el desenvolupament de les seves capacitats motores, cognitives, afectives i socials.

- **Socialització:** permet l'adquisició de valors de convivència, col·laboració i de participació, generant un sentiment de pertinença al grup tot creant llaços afectius.
- **Construcció de coneixement:** ens permet descobrir, manipular, observar i interpretar el món que ens envolta.
- **Consolidació personalitat:** en el context de joc es poden donar respostes als conflictes, les pors i les preocupacions; afavoreix el desenvolupament personal i emocional de l'infant.
- **Compensació de desigualtats:** El joc permet mostrar-se i relacionar-se de manera lliure i desimbolta en una realitat fictícia creada pels mateixos participants en la recerca de la satisfacció. Moments i situacions que no tots els infants tenen la oportunitat de gaudir en la seva realitat familiar.





PROJECTE EDUCATIU



- Apuntant els Casals d'Estiu de DIVERJOC, es troba desenvolupat un **Projecte Educatiu** que enumera i desenvolupa totes aquelles pautes de funcionament del casal: des dels objectius a treballar fins a l'avaluació i el seguiment de l'activitat.
- Aquest Projecte Educatiu s'elabora i desenvolupa per la Coordinació Pedagògica de Casals de DIVERJOC i s'adapta i concreta per a cada Client i per cada equip educatiu d'acord als interessos i necessitats de cada client i realitat.
- L'elaboració del Projecte Educatiu, proporciona un marc d'actuació per part dels professionals dedicats al seu desenvolupament i garanteix un alt estàndard de qualitat educativa i lúdica en els nostres Casals





**ORGANITZACIÓ
CASAL'22**

EXPERTA | PERSONALITZADA | RIGUROSA








CENTRE D'INTERÈS



El centre d'interès és la temàtica o fil conductor del Casal que:

-  S'escull i s'alinea amb els interessos propis dels infants, les tendències socials i les necessitats educatives actuals
-  Esdevé el punt de partida des de on el nostre equip pedagògic dissenya una història, uns continguts i unes activitats que generin experiències i aprenentatges
-  S'adapta a les necessitats de cada franja d'edat
Permet treballar de manera transversal els diferents aspectes de la personalitat dels infants



CASAL D'ESTIU 2022

Vet aquí un gos,
vet aquí un gat...



CASAL D'ESTIU 2022

Vet aquí un gos,
vet aquí un gat...

La Júlia i en Marc són dos germans, i són ben diferents. Això no fa que no s'estimin moltíssim, però sí que de vegades no els hi sigui fàcil posar-se d'acord. Cada dia, abans d'anar a dormir s'expliquen un conte l'un a l'altre, bé... és el que voldrien. En realitat acabaven emprenyats i discutint sobre quin conte pot escollir cadascun. Cada dia succeïa el mateix, arribava l'hora d'anar a dormir sense que aconseguissin posar-se d'acord. Llavors va ocórrer allò que ningú esperava que passés, de tant esperar i esperar un bon dia els personatges dels contes es van fartar i van començar a desfilar... Sí... Sí, tal com ho sentiu van començar a marxar dels contes. Ara per molt d'acord que es posin la Júlia i en Marc, ja no hi ha forma d'explicar els contes. **ELS PERSONATGES NO HI SÓN!** Ens hem assabentat que hi ha un encanteri que requereix superar diverses proves, d'enginy, gimcanes, d'habilitat, esportives, musicals, i així poder recuperar els personatges. Nenes i Nens penseu que ens podeu ajudar? Cada setmana volem recuperar un personatge i per fi poder explicar tots els contes! Poder així la Júlia i en Marc entenen que arribar a un acord és sempre molt millor.



CASAL D'ESTIU 2022

Vet aquí un gos
vet aquí un gat...



JUSTIFICACIÓ PERSONATGES SECUNDARIS



Vet aquí un gos, vet aquí un gat, els contes tradicionals s'han acabat. La temàtica d'aquest any gira entorn de l'esperit crític de com llegim els contes, sí, els de tota la vida. Aquells contes que s'han quedat oblidats precisament perquè ja no encaixen en la nostra actualitat. Així doncs amb l'ajuda de la Júlia i en Marc, reivindiquem els contes tradicionals, per a treure'ls-hi la pols, això sí, haurem de capgirar-los. Els Personatges dels contes han marxat! Ja no hi són! Crec que ells també estan cansats d'escoltar sempre la mateixa història... Cada setmana apareixerà un personatge d'un conte tradicional, explicant als infants quin és el seu problema amb el fil de la seva narrativa. La proposta general a treballar és que puguin agafar consciència d'allò que se'ls hi explica o llegeixen. Així doncs que els infants entenguin la problemàtica social, i siguin participants del canvi per a construir un present molt més còmode per a ells i elles.

SET. 1:	EL FLAUTISTA D'HAMELÍ	El Flautista no vol seguir al conte, ja que ell no només toca la flauta perquè li agrada, sinó també per guanyar-se la vida. Aconseguiran els infants canviar el final d'aquest conte?	INFANTIL	Gratitud
			PRIMÀRIA	Valorar la feina de les altres
SET. 2:	EL PEIX IRISAT	El Peix Irisat no vol tornar al conte, al pati de l'oceà ja té amics perquè ha compartit, però els seus pares s'han enfadat perquè ha regalat totes les escates brillants precioses. Podran els infants escriure la segona part del conte?	INFANTIL	Generositat
			PRIMÀRIA	Desigualtats socials
SET. A 3:	ELS TRES PORQUETS	El Llop no vol tornar al conte, ja que els porquets mai li han preguntat quina és la raó per la qual els persegueix. Mai se'ls ha volgut menjar, només volia amics. Creieu que els infants aconseguiran que els porquets vulguin conèixer al veritable llop?	INFANTIL	Tolerància
			PRIMÀRIA	Prejudicis
SET. 4:	LA CIGALA I LA FORMIGA	La Cigala i la Formiga no volen tornar al seu conte, la formiga li agradaria poder ballar una mica, i a la cigala ajudar a la formiga. Però el conte ja està escrit així. Els infants seran capaços de trobar una història que els hi agradi a les dues?	INFANTIL	Compromís
			PRIMÀRIA	Treball en equip
SET. 5:	PINOTXO	El Geppeto no vol tornar al conte, ens explica que ell ja estimava al seu fill encara que fos de fusta, que no necessita que canviï per a formar una família. Podran els infants parlar amb el Pinotxo i saber perquè vol ser un nen de carn i ossos?	INFANTIL	Empatia
			PRIMÀRIA	Valorar els petits detalls
SET. 6:	EN PATUFET	En Patufet no vol tornar, està fart que per ser com és sempre acabi a la panxa del Bou. Podran els infants parlar amb el Bou per fer-li veure que ha de respectar més als altres?	INFANTIL	Seguretat
			PRIMÀRIA	Autoestima



QUÈ ENS APORTA VET AQUÍ UN GOS, VET AQUÍ UN GAT...



**CASAL D'ESTIU
2022**
Vet aquí un gos,
vet aquí un gat...

Personatges principals, JÚLIA i MARC: identificació, referent del casal...

Personatges secundaris: dinamisme, complementarietat del centre d'interès, nous coneixements...

Aventures: temàtiques setmanals, suport als personatges en la resolució de reptes.

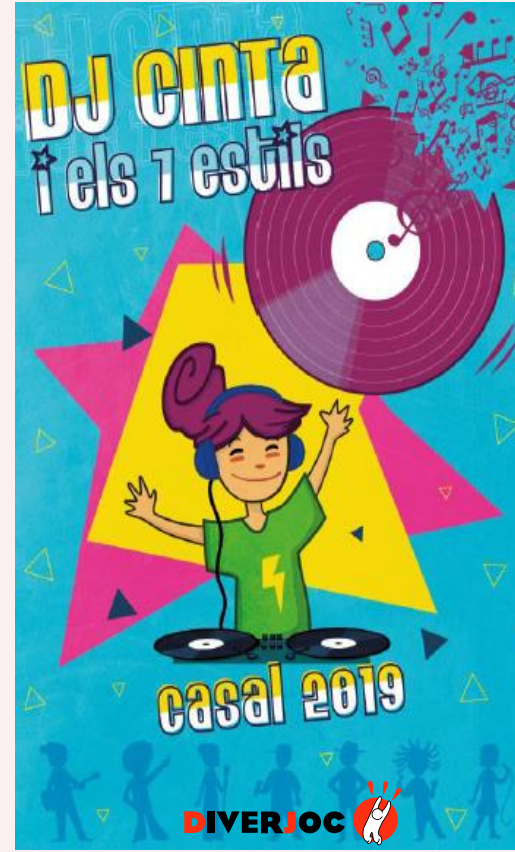
Valors i conceptes transversals: El que és tradicional, el que és nou, pensament crític, l'empatia i l'amistat, els punts de vista, saber escoltar, donar consciència de l'entorn i constel·lacions familiars.

Objectiu comú: Treball en equip, moderació de conflictes, empatia, crear opinions i compartir-les, rols dintre d'un grup...





... I ABANS DE LA BET?





HORARIS



- ☀ El servei del Casal d'Estiu es desenvoluparà de dilluns a divendres, del 27 de juny al 2 de Setembre ambdós inclosos amb tres modalitats horàries (de 9h a 13h, de 9h a 13h i de 15h a 17h i de 9h a 17h). El dia d'activitat nàutica els infants sortiran a les 13:30h.
- ☀ Així mateix també es contempla l'opció de fer acollida matinal de 8h a 9h.
- ☀ En relació al servei de migdia, es realitzarà càtering.
- ☀ Per altra banda, tant en l'acollida matinal, com en el servei de migdia, es contempla l'opció de poder-se apuntar de forma esporàdica.
- ☀ Les portes del Casal s'obriran a les 8:50h i es tancaran a les 9:15 h. i no es tornaran a obrir fins les 13:00h, 15:00h i 17:00h, hora establerta per la sortida definitiva dels participants.





RÀTIOS



- Per tal d'adaptar els objectius i activitats als interessos i necessitats dels infants, genèricament establim 5 grups de treball per edats:
 - P3: infants de 3 anys
 - Infantil: infants de 4 a 5 anys
 - Petits: 1r i 2n de primària
 - Mitjans: 3r i 4t de primària
 - Grup de grans: 5è i 6è de primària
- Les ràtios del Casal, vindran marcades pel Decret 267/2016 del 5 de juliol, i seran d'un dirigent (monitor/a) per cada 10 participants.
- No comptabilitzem a la ràtio els monitors/es d'integració (vetlladors/es) ni els monitors/es en pràctiques.
- Els dies de sortida fora del Casal, Diverjoc reduirà la ràtio/participants





JOCS



**TALLERS,
DANSES I
CANÇONS**







**JOCS
D'AIGUA**



SORTIDES

TIPUS D'ACTIVITATS



-  **JOCS**
Recurs pedagògic per excel·lència i ànima del Casal.
Jocs d'animació i escalfament, lliures, dirigits, simbòlics, d'oposició, de cooperació ...
-  **JOCS D'AIGUA**
Fem estiu!
Refrescants, festius, divertits i necessaris tenint en compte la temperatura i la confortabilitat.
-  **TALLERS, DANSES i CANÇONS**
Aprendre fent.
Tallers artístics, musicals, ball, manualitats, d'invents...
-  **SORTIDES**
Recerca de l'atractiu cultural i natural i del plaer de gaudir a l'aire lliure. Localitzacions segures i ben comunicades. Sortida setmanal de 9 a 17 hores.





MORFOLOGIA DE LES ACTIVITATS



- Les activitats a realitzar atenen a diferents objectius i, per tant, presenten diferents principis organitzatius i dinàmiques:
 - Jocs recreatius (de cooperació i oposició)
 - Jocs tradicionals i alternatius
 - Itineraris, gimcanes, tallers, grans jocs, sortides, etc.,
 - Activitats nàutiques de P5 a 6è.
- S'adapten als diferents grups d'edats descrits anteriorment i als infants amb NEE's.
- Es contextualitzen i s'alineen a la realitat, necessitats, expectatives i espais del centre educatiu que acull el Casal.





DESCRIPCIÓ

ACTIVITATS CLAU



- 1. ACTIVITAT DE BENVINGUDA i POSADA EN MARXA**
El primer dia de Casal sorprenem els participants amb una animada benvinguda i la presentació del Centre d'Interès del casal de forma teatralitzada. La resta de dies arranquem la jornada amb dinàmiques d'animació i estimulació.
- 2. JOCS I ACTIVITATS**
Representa l'activitat estrella del dia.
Es presenta un repte relacionat amb el Centre d'Interès que els infants hauran de solucionar mitjançant activitats de diferent perfil segons grup d'edat.
- 3. JOCS D'AIGUA**
Molt més que refrescar-nos. Proposem dinàmiques on l'aigua esdevé la protagonista principal del joc i que també ens ajuda a refrescar-nos i arribar temperats a l'hora de dinar.





DESCRIPCIÓ

ACTIVITATS CLAU



1. PLATJA

Sempre que es pugui, les activitats a la platja seran les protagonistes a primera hora del matí, on es prioritzarà el màxim de temps a l'aigua. Les activitats sempre dirigides i controlades seran de descoberta i esportives, ens remullarem i ens ho passarem d'allò més bé!

Es duran para-sols i pareos per poder gaudir d'un xic d'ombra i protegir-nos del sol.

La crema solar cal dur-la posada de casa, així com el banyador els dies programats. Tot i així cal dur crema solar per augmentar la protecció just abans de les activitats, mitjançant dinàmiques ensenyarem als infants a posar-se la crema autònomament.





SORTIDA AL NÀUTIC



ACTIVITATS NÀUTIQUES: Infants de P5 a 6è

Sempre que es pugui, es realitzarà una sortida setmanal al nàutic de matí fins al migdia, normalment de 10h a 13h. Les activitats sempre dirigides i controlades pels tècnics del nàutic seran de descoberta i esportives on practican, entre d'altres, el kayak, el paddle surf i la vela.

L'activitat es realitzarà els dimarts de juny i juliol.

RECORDATORI: la crema solar caldrà dur-la posada de casa!

Les activitats tenen places limitades a 70 nens/es

Els nens i nenes de P3 i P4 faran jocs refrescants a la platja!

Aquest dia tots els infants del casal sortiran a les 13:30h.





DESCRIPCIÓ

ACTIVITATS CLAU



4.1. DIVERTALLER Grups Educació Infantil P3-P4-P5

Proposem un taller diferent cada dia.

Fases:

Contes i cançons. Part introductòria del taller. Crearem un món imaginari que faciliti i motivi a la participació en el taller.

Desenvolupament. Cos de l'activitat que segueix un patró de funcionament i que posa a disposició els materials necessaris.

Jocs simbòlics. Després d'una tasca de perfil més cognitiu, canviem el ritme per iniciar una fase de joc, en espais més amplis, amb més llibertat de moviments i on la part motriu prendrà protagonisme.





DESCRIPCIÓ

ACTIVITATS CLAU



4. 2. DIVERTALLER Grups Educació Primària 1er-6è

Apostem pel repte de potenciar la part educativa i pedagògica dels nostres Casals sense perdre de vista la vessant lúdica i esportiva.

Proposem un **únic taller setmanal**, que segueix el Centre d'Interès del Casal i que orientem a un aprenentatge pràctic i funcional dels continguts plantejats (Learn by doing).

Per aconseguir aquest objectiu farem servir diferents eines com les manuals, el teatre, debats, balls, pel·lícules, històries...

- **Dia 1:** Presentació de la temàtica i dinàmiques de contextualització.
- **Dia 2-3:** Desenvolupament del taller seguint el procés lògic d'aprenentatge.
- **Dia 4:** Lligarem la sortida setmanal a la temàtica del taller i del Casal
- **Dia 5:** Cloenda. Posada en pràctica i en escena dels coneixements adquirits davant els companys i companyes del Casal





DESCRIPCIÓ

ACTIVITATS CLAU



5. CLOENDA i FESTA FINAL DE SETMANA

El matí de divendres, o del darrer dia de la setmana, es dedicarà a un gran joc temàtic de cloenda on hi participaran tots els grups, monitors/es i personal del casal.

Transformarem l'espai i l'ambient amb decoració i disfresses relacionades amb el Centre d'Interès i les activitats realitzades durant la setmana.

Sempre hi ha un últim dia per a totes les coses i el record ha de ser màgic!



GREEN INDOOR PARK



MARINELAND



SORTIDES PREVISTES



GREEN INDOOR PARK:

Estàs preparat per viure un dia ple d'aventures i nous espais per gaudir amb altres companys i companyes? A Green Indoor Park trobarem els inflables, els llits elàstics, les piscines de boles... però no només hi ha això! Una pista de volei i una altra de futbol ens esperen per desenvolupar les nostres habilitats!

MARINELAND:

Una de les activitats estrella dels nostres casals és la visita a Marineland, un espai on tots els infants, des dels més petits als més grans, gaudiran dels espais adaptats. Els infants d'infantil gaudiran dels espectacles i jocs a les piscines petites, mentre que els més grans gaudiran dels tobogans i atraccions adequades a l'edat.

CAN DEU :

Podrem gaudir de diferents activitats segons els grups d'edats, podrem visitar fins a 10 espècies típiques de la granja catalana fins a representar personatges de la masia on els infants seran els protagonistes, es realitzaran jocs tradicionals en funció de cada edat.

CAN ZAM:

em la piscina Can Zam, una piscina descoberta que disposa de diferents espais perquè tant els més petits com els més grans puguin gaudir d'un dia en remull. No t'ho perdis!

JALPI AVENTURA:

Circuit de tirolines a Canyamars, on segons l'edat, cada infant gaudirà del seu circuit segons l'edat i el nivell envoltats d'arbres i natura!

BASSA SABADELL:

Al Casal d'Estiu no pot faltar una bona remullada. La Bassa de Sabadell és un lloc ideal per gaudir d'un dia passat per aigua i de molts jocs. Gaudirem de diferents espais a les piscines adequades a les edats on els infants podran gaudir amb els monitors/es.

Sortides pendents de disponibilitat de places segons aforament i mesures covid.



CAN DEU

CAN ZAM

JALPI AVENTURA



BASSA SABADELL



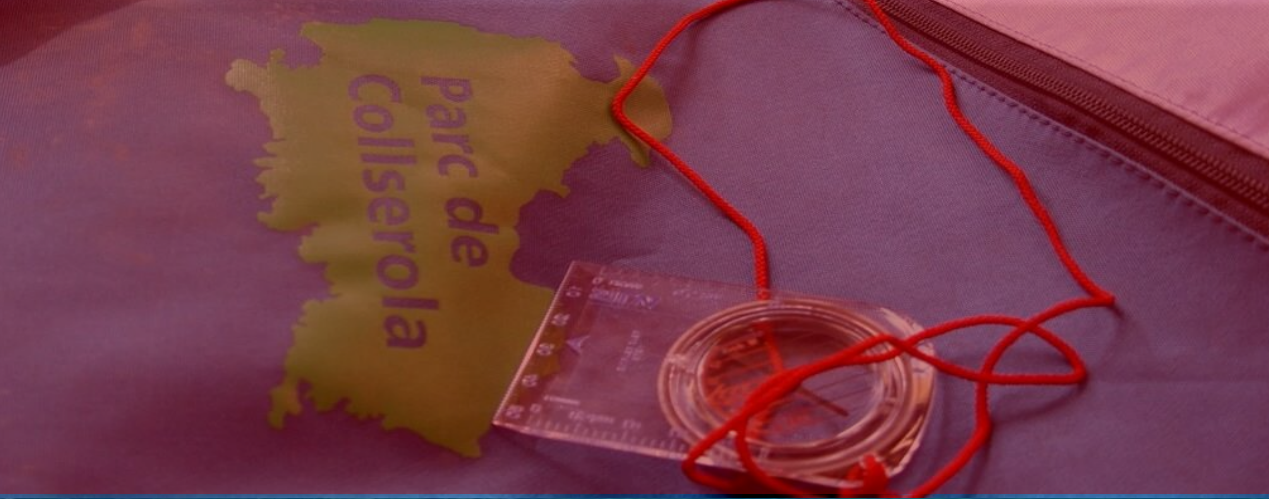


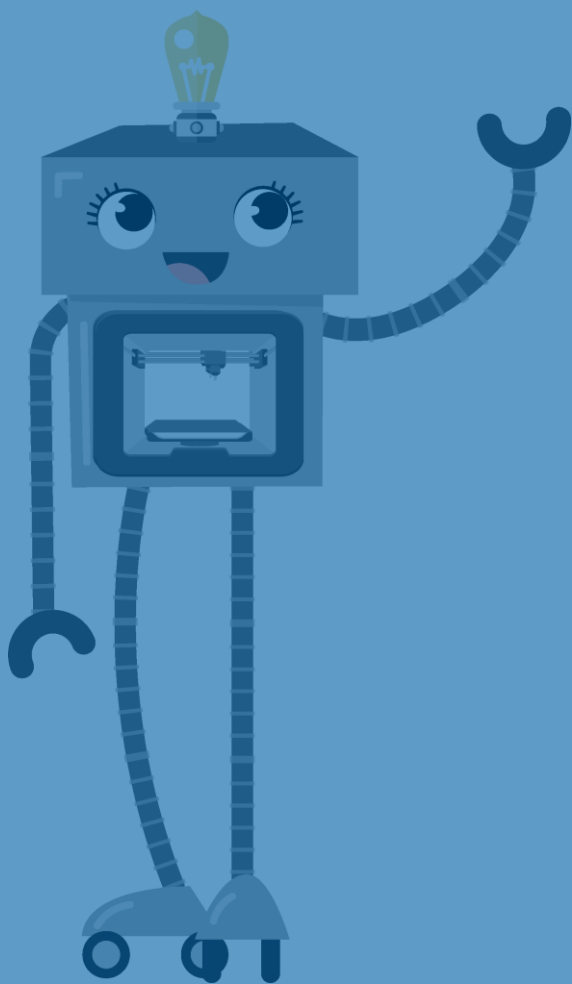
SORTIDES PREVISTES?



PLAN B:

Si per algun tipus de restricció no es poguessin realitzar les sortides previstes, contemplaríem sota el marc de la normativa substituir-les per algun tipus d'esdeveniment a l'escola, espectacle o taller especialitzat.





ACTIVITATS AJUNTAMENT!!



- Enguany, l'Ajuntament de Badalona seguirà subvencionant al 100% l'Activitat Nàutica. Dirigida a infants de P5 a 6è.
- Casal Inclusiu, L'Ajuntament es farà càrrec dels vetlladors, de seleccionar-los i de subvencionar-los.
- **Tallers:** L'Ajuntament tornarà a oferir diversos tallers: CIRC, MÀGIA, DANSA, BATUCADA.
- **Activitat de Robòtica:** sortida que ens oferirà l'Ajuntament dirigida a infants de P3 a 6è.

Activitats pendents de concretar amb l'Ajuntament.



Ajuntament de Badalona





EQUIP DE TREBALL



Coordinació pedagògica

- Garant de la línia pedagògica
- Nexa entre la part administrativa i la educativa del Casal



Coordinació/Direcció del Casal.

- Director/a de Lleure.
- Llicenciat/da en INEFC.
- Diplomat/da en Magisteri de qualsevol especialitat.
- Titulat en CFGS en Animació sociocultural i turística.



Equip educatiu (monitors/es)

- Monitors/es de lleure.
- Llicenciats/des en INEFC.
- Diplomats/des en Magisteri de qualsevol especialitat.
- Tècnics Superiors d'Animació d'Activitats Físiques Esportives.
- Tècnic/a d'esports base



Vetlladors per infants amb diversitat funcional

- Monitors/es de lleure.
- Diplomats/des en Educació social o Magisteri.
- Títol de vetllador/a escolar (monitor/a d'integració).





MENJADOR



CATERING

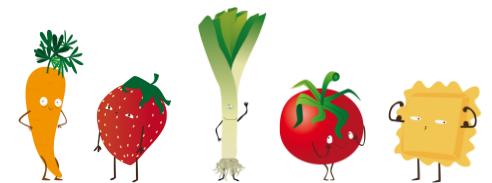
Àpats preparats diàriament a la cuina central del nostre proveïdor de càtering.

Menú variat, equilibrat i mediterrani + Menús especials.

CONTROL D'AL·LÈRGIES

CONTROL D'INTOLERÀNCIES

REGIM ESPECIALS



ALIMENTAR-SE

APRENDRE

ESPLAIAR-SE





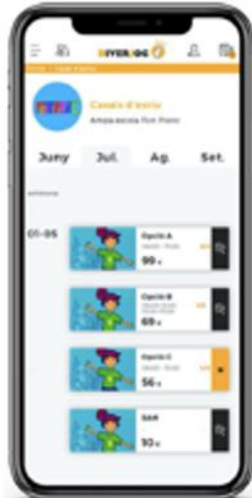
DIVERKONECT

Innovació al servei de les famílies

PAS 1



PAS 2



PAS 3



L'EINA QUE ENS CONNECTA!

INSCRIPCIONS I PAGAMENTS ON-LINE



Amb **DIVERKONECT** millorem la comunicació amb les famílies i agilitzem gestions, tràmits i consultes.





- Publiquem propostes
- Reunió online amb les famílies dimecres dia 20 d'abril a les 19h.
- Activem inscripcions on-line del **25 d'abril al 20 de maig de 2022**
- Facilem pagaments per transferència,
- rebuts o targetes de dèbit o crèdit
- Gestionem documentació (CatSalut, Vacunes, etc.)
- ... i tot un conjunt de funcions que permetran guanyar eficiència en la contractació i seguiment dels nostres serveis.





PREUS



 OPCIÓ A 9:00h a 17:00h (dinar inclòs)	127€/setmana
 OPCIÓ B 9:00h a 13:00h i de 15 a 17h (sense dinar)	90€/setmana
 OPCIÓ C 9:00h a 13:00h (sense dinar)	74€/setmana
 SERVEI D'ACOLLIDA MATINAL 8:00h a 9:00h Mínim 6 participants.	12€/setmana

- Samarreta de regal
- Els dies d'activitat Nàutica tots els infants sortiran a les 13:30h
- *Els no socis de l'AMPA tindran un increment de 2€/setmana*
- *Les baixes comunicades amb 15 dies d'antelació rebran un retorn del 50% de l'import pagat.*
- *No es realitzarà cap retorn un cop iniciat el casal.*
- **DESCOMPTES:** no acumulables i vàlids pels dies d'inscripció.

- **5 setmanes completes** preu total de 325€ (matí) i de 405€*(matí i tarda). *Cal afegir 38€/setmana del dinar.

- **Germans:** descompte aplicable al segons germà i a partir de la 3ª setmana del casal. S'haurà aplicar a la compra del 2n germà.





PROTOCOL COVID 19



DIVERJOC adoptarà els protocols i normes de funcionament del Casal d'Estiu a la darrera actualització de les directrius imposades des de les autoritats competents.

CORONAVIRUS



ASSEGURANCES



ASSISTÈNCIA SANITÀRIA	Il·limitada en centres recomanats. Fins a 600,00€ en els de lliure elecció.
MORT	7.500,00€
INVALIDESA PERMANENT	15.000,00€
RESCAT I SALVAMENT	1.500€



COBERTURES	LÍMITS en STRO./ANY	EUROS VÍCTIMA	FRANQUICIES en EUROS			
			FIXE	%	MÍNIM	MÀXIM
Explotació	1.200.000,00	300.000,00		10	150,00	1.500,00
Patronal	1.200.000,00	300.000,00		10	150,00	1.500,00
Producte	1.200.000,00	300.000,00		10	150,00	1.500,00
Defensa penal i reclamació de danys	6.000,00					
Defensa davant de la inspecció de treball	6.000,00					





**PROGRAMACIONS
SETMANALS**

TEMATITZADES | ADAPTADES | DIVERSES





ESTIU'22

DILLUNS

DIMARTS

DIMECRES

DIJOUS

DIVENDRES



SETMANES CASAL



Setmana 1 del 27 de juny al 01 de juliol

Setmana 2 del 04 al 08 de juliol

Setmana 3 del 11 al 15 de juliol

Setmana 4 del 18 al 22 de juliol

Setmana 5 del 25 al 29 de juliol

Setmana 6 del 29 d'agost al 02 de setembre



MODEL SETMANA

MODEL GRUP P3 I P4

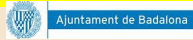


DILLUNS

PRESENTACIÓ
CENTRE
D'INTERÈS

ESMORZAR

ACTIVITATS DE
ROBÒTICA



JOCs D'AIGUA

DINAR

DIVERTALLER

DIMARTS

PLATJA

ESMORZAR

JOCs I ACTIVITATS

JOCs D'AIGUA

DINAR

DIVERTALLER

DIMECRES

PLATJA

ESMORZAR

TALLERS CIRC, MÀGIA,
DANSA, BATUCADA



JOCs D'AIGUA

DINAR

DIVERTALLER

DIJOUS

SORTIDA

DIVENDRES

ACTIVITAT
DE
BENVINGUDA

ESMORZAR

CLOENDA
SETMANA

JOCs D'AIGUA

DINAR

CLOENDA
DIVERTALLER

Els tallers amb la col·laboració de l'Ajuntament estan pendents de confirmar, en cas de no realitzar-se, es realitzaran activitats programades de lleure segons la temàtica

Les programacions per cicles es mantindran sempre i quan hi hagi un volum de participants que ho permeti.

MODEL SETMANA

MODEL P5 I PRIMÀRIA



DILLUNS

PRESENTACIÓ
CENTRE
D'INTERÈS

ESMORZAR

ACTIVITATS DE
ROBÒTICA



JOCS D'AIGUA

DINAR

DIVERTALLER

DIMARTS

ACTIVITAT
DE
BENVINGUDA

ESMORZAR

ACTIVITATS
NÀUTIQUES



JOCS D'AIGUA

DINAR

DIVERTALLER

DIMECRES

PLATJA

ESMORZAR

TALLERS CIRC. MÀGIA,
DANSA, BATUCADA



JOCS D'AIGUA

DINAR

DIVERTALLER

DIJOUS

SORTIDA

DIVENDRES

ACTIVITAT
DE
BENVINGUDA

ESMORZAR

CLOENDA
SETMANA

JOCS D'AIGUA

DINAR

CLOENDA
DIVERTALLER

Els tallers amb la col·laboració de l'Ajuntament estan pendents de confirmar, en cas de no realitzar-se, es realitzaran activitats programades de lleure segons la temàtica. Les programacions per cicles es mantindran sempre i quan hi hagi un volum de participants que ho permeti.



**SISTEMA
QUALITAT**





RECURSOS HUMANOS



Vocació i compromís

- En un entorn cada vegada més competitiu, Inter-connectat i digitalitzat, la confiança i el capital humà són els valors més preuats de qualsevol organització.
- A Diverjoc compremem els trets diferencials, els actors i els beneficiaris de la nostra activitat professional i treballem per mantenir l'equilibri que permeti desenvolupar-la amb el millor estàndard de qualitat.
- Cap projecte o activitat no tindria sentit sense la persona adequada al càrrec. Per tant, seleccionem, formem i motivem persones amb talent, compromeses i vocacionals per a que siguin capaces d'integrar-se als diferents equips amb naturalitat i sense trencar els equilibris existents.

Sistematitzem els processos de selecció i de substitució





AVALUACIÓ I SEGUIMENT



- Establir un sistema d'avaluació continuada, esdevé un element imprescindible per valorar i mesurar la qualitat del Casal d'Estiu.
 - **Avaluació educativa:** grau d'assoliment dels objectius i l'adequació de les programacions i de les activitats.
 - **Avaluació dels processos de gestió:** descobrirem el grau de satisfacció amb DIVERJOC per part de tots els actors implicats.
 - **Avaluació equip educatiu:** l'eficiència de l'equip de treball.
- A partir de la interpretació de la dada que ens facilitaran els indicadors, podrem quantificar i determinar els punts forts i febles del servei i quan sigui convenient:
 - Redefinirem objectius i/o processos
 - Reajustarem de l'equip educatiu
 - Planificarem les actuacions preventives, correctives i aportació d'elements de millora.
 - Revisarem els circuits de comunicació i gestió.





AVALUACIÓ I SEGUIMENT



● L'avaluació continuada del Casal, es realitza mitjançant sis elements:







- **El seguiment constant per part de Coordinació Pedagògica** de DIVERJOC, així com per part d'altres professionals de l'entitat, en les visites i reunions al Casal d'Estiu.
- **Les reunions internes setmanals entre l'equip educatiu.**
- **Els canals de comunicació amb les famílies**, tant amb DIVERJOC com amb el Director/a del Casal.
- **Les reunions/comunicacions setmanals entre el Referent de l'Escola i /o AMPA** i el Coordinador/a Pedagògic de DIVERJOC.
- L'informe d'avaluació final, **Memòria**, que fa el Director/a del Casal juntament amb Coordinació Tècnica.
- **Les SQD que responen les famílies durant l'activitat.**





COMUNICACIÓ AMB LES FAMÍLIES



-  **DIVERKONECT.** Informació general, inscripcions, preus, horaris i activitats.
-  **Reunió de famílies.** Dimecres 20 d'abril de 2022 a les 19h, aquesta reunió es realitzarà a través de videoconferència, a través d'un l'enllaç que es facilitarà més endavant.
-  **Lliurament de la programació.** Per mitjà de circulars, al tauler d'anuncis de l'escola i, setmanalment, per email.
-  **Full d'incidències.** Necessari donat que no sempre els tutors/es dels infants són els que els porten i els recullen del Casal.
-  **Contacte directe amb l'equip educatiu del casal.** Núm. de telèfon, aprofitant els espais informals d'entrada i sortida i/o trobades programades quan s'estimi necessari.
Cartells a l'entrada de l'escola amb informacions relatives al casal.
-  **Enquestes de satisfacció**





NORMATIVA I PROTOCOLS



El fet de tenir una normativa i uns protocols d'actuació pactats, sistematitzats i coneguts per tot l'equip educatiu facilitarà els criteris d'actuació i la presa de decisions davant possibles incidències. Tot seguit, i a tall d'exemple, un recull d'acords entre Diverjoc i les famílies:

- Es disposarà d'un servei d'objectes perduts. Es recomana no portar objectes de valor.
- No es poden abandonar les instal·lacions del Casal durant l'horari de les activitats.
- Cal ser puntual en les entrades i sortides i complir amb els horaris establerts. Cal avisar d'excepcions per avançat.
- Els infants que marxin sols o que siguin recollits per persones diferents de les assignades hauran de notificar-ho per escrit.
- Es considera imprescindible estar al corrent de pagament per participar en el Casal.
- La samarreta identificativa del Casal s'haurà de dur obligatòriament a les sortides programades.
- No es poden menjar llaminadures portades de casa ni objectes personals.





ACTUACIÓ EN CAS D'ACCIDENT



Què es pot considerar un accident?

- Totes aquelles ferides, cops... que no són greus i són solucionades amb una rentada amb aigua i sabó, iode, pomada i poden ser protegides amb una gassa i/o tireta. No cal supervisió mèdica.
- Tota aquella ferida considerada anormal i/o més greu, com ara un aixecament de pell o incisions (objectes clavats), trencadures (obertes o no), desmais o lipotímies per una contusió o caiguda, caldrà ser atesa directament pel facultatiu especialista (metge, infermer, ATS.).
- Qualsevol accident de caràcter més greu i del que se n'exigeix una actuació ràpida: Mantenir la calma i trucar ràpidament al 061 d'urgències mèdiques o al 112.



Sempre s'ha d'anar al metge quan existeix el mínim dubte.





ACTUACIÓ EN CAS D'ACCIDENT



● **Extracte del Protocol en cas d'accident.**

Avaluació de la situació. Inspecció ocular. És greu?

- **No:** curar-lo i registrar l'incident al full de registre de farmaciola. No es subministra medicació. Es comunica a la família a la sortida del Casal.
- **Si:** sol·licitar una ambulància a través del número d'urgències i emergències mèdiques (112) o acompanyar a l'infant, sempre que s'hi pugui accedir a peu per proximitat. En cap cas es farà servir vehicle privat. Informar a la família. Si el participant queda ingressat, el Coordinador/a resta amb l'infant fins que arribi la família.

- **Els participants estant coberts per una pòlissa d'accidents** (i de RRCC) tal i com marca la normativa. La fitxa de la pòlissa amb totes les cobertures així com els centres sanitaris disponibles estant físicament al Casal per tal que l'equip de lleure pugui actuar o informar amb màxima autonomia.





**MOLTES GRÀCIES
PER LA VOSTRA
CONFIANÇA!**

